

# LAS AFINACIONES DE LA GUITARRA EN HUANUCO, PERU

p o r

*Félix Villarreal Vara*

Este trabajo es el resultado de las investigaciones que efectuamos en la estancia de NUPE (dist. Jesús, prov. Dos de Mayo, dep. Huánuco, Perú), en las fiestas del carnaval de este año <sup>1</sup>.

Específicamente, el estudio trata de seis afinaciones o temples de la guitarra, de las usadas en ese lugar.

Es necesario advertir que, además de los que tratamos, es segura la existencia de varios tipos de afinación usados en las otras regiones del país. Mencionaremos, por ejemplo, los llamados: "diablo", "bawlin", "carnaval", mawleo", etc., acerca de los cuales estamos preparando otros estudios.

La guitarra es uno de los instrumentos musicales preferidos por los habitantes del Perú. Y es obvio decir, que dicho instrumento vino con la conquista española y que los naturales de este hemisferio los adoptaron y le dieron forma y uso con las variantes locales y regionales que hoy encontramos.

Su calidad como instrumento americano, ya ha sido estudiada ampliamente por el musicólogo argentino don Carlos Vega en su interesante obra, "Los instrumentos musicales aborígenes y criollos de la Argentina" <sup>2</sup>.

La investigación efectuada por el musicólogo Carlos Vega, en la población rural de Argentina, nos sirve como guía para el presente estudio. De ahí que, remitimos al lector a la obra citada más arriba, en cuanto se refiere a la clasificación, construcción, ocasión, ejecución y afinación del instrumento de que tratamos.

También acerca de su origen se han realizado estudios amplios y se han planteado numerosas hipótesis en obras muy conocidas, una de las

---

<sup>1</sup>Los informantes fueron don Fermín Ramos, de 30 años de edad y don Carlos Vara Pasquel, de 32 años de edad. El 1º natural de Queropalca y el 2º natural de Jesús, ambos de la provincia de Dos de Mayo, departamento de Huánuco.

<sup>2</sup>Vega, Carlos. "Los instrumentos musicales aborígenes y criollos de la Argentina", pp. 159-171, Buenos Aires, 1947.

cuales es la de don Segundo N. Contreras, quien hace remontar su origen a los árabes y dice: "Según opinión generalizada, este instrumento es de procedencia árabe y fue traído a España por los modos árabes de Asia y Africa"<sup>3</sup>, etc.

Es importante anotar que, el nombre de vihuela dado a la guitarra, está generalizado en el país y en la localidad de NUPE fue usado hasta los años anteriores a 1938, a partir del cual es raro encontrar que la nombren así.

\* \* \*

Concretándonos a las seis afinaciones que hemos encontrado, indicaremos que cada una de ellas tienen nombres específicos. Asimismo, los diversos tipos de afinaciones que señalamos son de seis órdenes, y no pueden ser por lo consiguiente anteriores al siglo XVIII, época en la que se impone el uso de la guitarra de seis órdenes, y, como sabemos, es el PADRE BASILIO (Fray Miguel García) a quien se atribuye esta invención. Antes de la guitarra de seis órdenes, tenemos la que nos dice el Padre Marín Merssene en el año 1648, que era de cinco órdenes y se afinaba a la manera del Charango Sudamericano.

Volviendo a nuestro estudio, es lamentable que los informantes no pudieran explicarnos nada sobre el origen y la procedencia de la guitarra en ese lugar, porque ya la tradición ha perdido memoria de este hecho. Tampoco saben la razón por la que adoptan diversos nombres las afinaciones. Pero sí están muy seguros de la técnica de ejecución y demuestran extraordinaria habilidad en el uso del instrumento.

Creemos con Carlos Vega que algunos nombres de los temples sean: "formas deturpadas de voces que antaño tuvieron sentido claro"<sup>4</sup>.

También hemos seguido la "consideración" de Carlos Vega, para hacer las divisiones de los temples en GRUPOS, "según modifiquen la altura de una, dos, tres, cuatro o cinco cuerdas", con respecto a la afinación normal, que así llamamos a la más usada. Por esto, el referido musicólogo los ha dividido en cinco grupos. Nosotros hemos encontrado las afinaciones correspondientes a los grupos II, III y VI; no así el I ni V grupos.

En nuestra investigación seguiremos el siguiente orden:

Al temple normal, los naturales de Nupe los llaman, "LLANO".

<sup>3</sup>Contreras, Segundo N. "La guitarra, sus antecedentes históricos y biografías de ejecutantes célebres", p. 15, Buenos Aires, 1927.

<sup>4</sup>Vega, Carlos, ob. cit., p. 164.



1. Temple normal, "llano".

"GRUPO II. Se modifican las alturas normales de dos cuerdas".

a) Sexta en FA sostenido, tercera en FA sostenido. El ejecutante lo llamaba "TEMPLE ARPA", o también "DOS DE NOVIEMBRE". Esta denominación se emplea igualmente en la provincia de Cajatambo (dep. Lima) y Chiquián (prov. Bolognesi, dep. Ancash). Es igual al N° 183, quinto pentagrama registrada por Carlos Vega, obra citada, pág. 166.



2. Temple "arpa", "dos de noviembre".

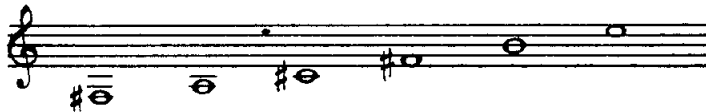
b) Sexta en FA, segunda en DO. Lo llamaba "TRANSPORTE" o "LLANO". En Chiquián (prov. Bolognesi, dep. Ancash) lo denominan "BORDÓN". No existe en la relación de Carlos Vega.



3. Temple "transporte", "llano", "bordón".

"GRUPO III. El instrumento modifica la altura de tres cuerdas".

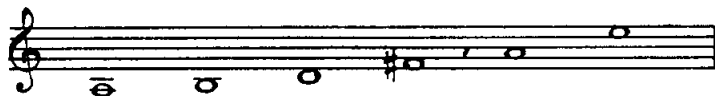
a) Sexta en FA sostenido, cuarta en DO sostenido, tercera en FA sostenido. El temple se llama "TAMPISHINO". También en Cajatambo (prov. Cajatambo, dep. Lima) lo denominan "Tampishino", y es en este lugar que lo utilizan con toda regularidad y propiamente de donde procede el nombre del temple. Tampoco, como los siguientes, existen en la relación de Carlos Vega.



4. Temple "tampishino".

"GRUPO IV. El ejecutante modifica la altura normal de cuatro cuerdas".

a) Sexta en LA, quinta en SI, tercera en FA sostenido, segunda en LA. Lo denominan "PLEBEYO" o "PLEBECITO".



5. Temple "plebeyo", "plebecito".

b) Sexta en FA sostenido, cuarta en MI, tercera en FA sostenido, segunda en DO sostenido. El guitarrista lo denominaba "WAGRILLA". Así lo llaman también en Oyón, Checras y Churín (prov. Cajatambo, dep. Lima). En cambio, en el departamento de Cerro de Pasco y Queropalca (prov. Dos de Mayo, dep. Huánuco) a este mismo temple lo denominan "SÁNCHEZ CERRO".



6. Temple "wagrilla", "Sánchez Cerro".

Confrontando estas seis afinaciones con el libro de Carlos Vega, únicamente el Grupo II y letra *a*, de nuestro trabajo es igual al N° 183, quinto pentagrama, quien declara que está en FA sostenido menor. En cambio, la misma afinación peruana se emplea para ejecutarse en la tonalidad de SI menor y su relativo, y es afinación bimodal. Pero esto, sólo sucede en la modificación de las cuerdas, más el nombre del temple es diferente y como hemos señalado más arriba se denomina "TEMPLE ARPA" o "DOS DE NOVIEMBRE", y cuando registra Carlos Vega, "el ejecutante lo llamaba temple *de sol*".

En las restantes afinaciones hemos encontrado que son diferentes tanto en las modificaciones de las cuerdas, así como los nombres de las afinaciones.

Para terminar, expresamos que el presente trabajo es vigilado por mi maestro don Josafat Roel Pineda.

Lima, (Perú), octubre de 1958.